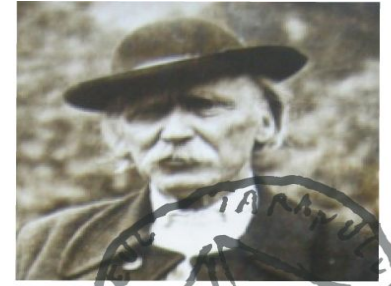


Muzeul Național al Țăranului Român



**CULTURAL HERITAGE – STANDARD FORMS OF
DOCUMENTATION AVAILABLE OVER TIME.
Case study: Traditional Costumes Collection of
The National Museum of the Romanian Peasant**

Bianca Ciobanu, Phd.

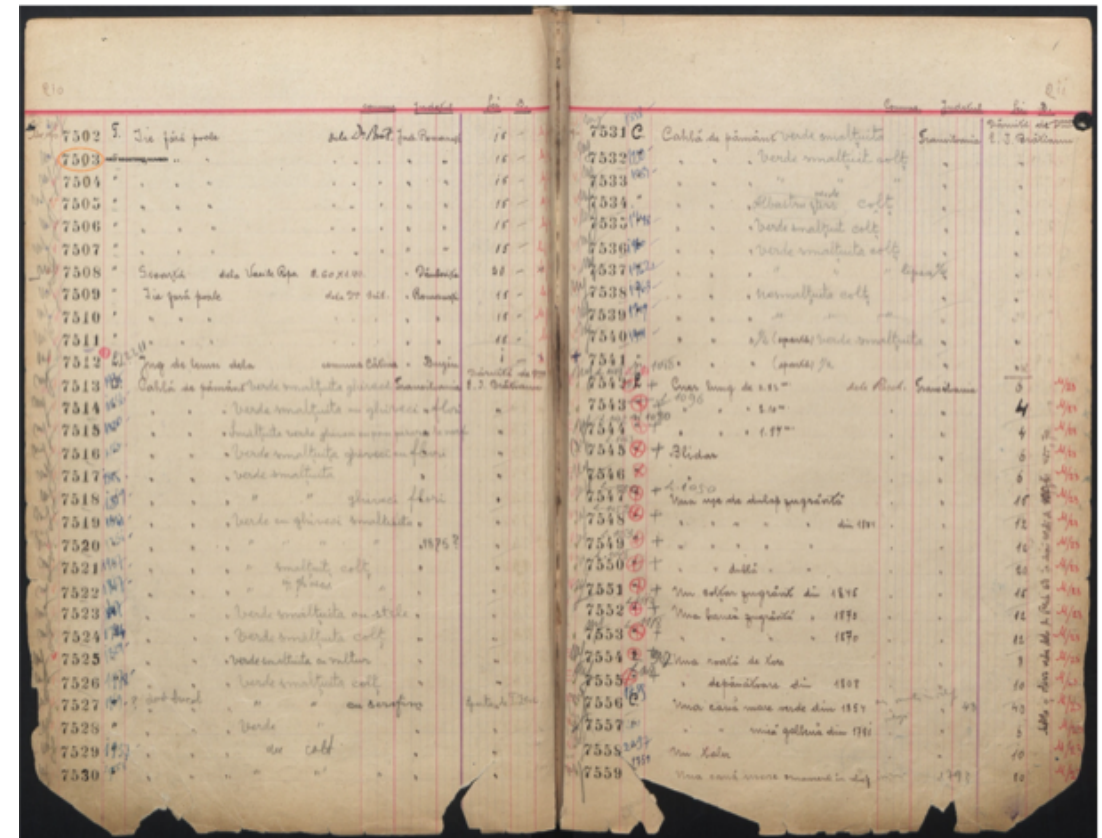
The National Museum of the Romanian Peasant, Bucharest, Romania

Introduction

- Founded on the 5th of February 1990, The National Museum of the Romanian Peasant is the continuator of some museological tradition dating back from 1875. Only in 1906, a museum of peasant art was established. It was known as The Museum of Ethnography, National Art, Decorative and Industrial Art. Since 1906 until present day our institution had gathered about 80.000 artifacts.
- In 111 years of its existence the museum has experienced four stages of documentation:
 - First stage (1906-1944) The Museum of Ethnography
 - Second stage (1953-1978) The Folk Art Museum
 - Third stage (1978-1990) The Village and Folk Art Museum
 - Fourth stage (1990-present day) The National Museum of the Romanian Peasant



- **FIRST DOCUMENTATION STAGE (1906-1944)**
- At this stage the great ethnographic collection were started as a result of long field research, being followed by major acquisitions, regarding all the traditional arts. It was started the registration of the objects, regardless of typology, into a single casebook. This method was difficult to use.



• SECOND DOCUMENTATION STAGE (1953-1978)

- The scientific evidence was made on standard formats used at national level (A).
- At the same time, records were kept on specific factsheets for the ethnographic domain (B).

FACTSHEETS FORMS

A

Fișa de obiect (etnografică) ✓ Fișa nr. 3912 VN

1. Denumirea obiectului: *2000000*

2. Proveniența: *Amuzon*

3. Zonă etnografică: *Românii*

4. Data achiziției: *1960*

5. Anul achiziției: *1960*

6. Nr. inventar: *100*

7. Nr. seriale: *100*

8. Valoarea: *50*

9. Locul unde se află: *15. No. etnogr.*

10. Locul de proveniență: *15. No. etnogr.*

11. Data: *15. No. etnogr.*

12. Descrierea obiectului: *Obiect de lemn, cu două mâini, folosit pentru a bate...*

B

Fișa analitică de evidență No. _____

1. Denumirea obiectului: *2000000*

2. Proveniența: *Amuzon*

3. Zonă etnografică: *Românii*

4. Data achiziției: *1960*

5. Anul achiziției: *1960*

6. Nr. inventar: *100*

7. Nr. seriale: *100*

8. Valoarea: *50*

9. Locul unde se află: *15. No. etnogr.*

10. Locul de proveniență: *15. No. etnogr.*

11. Data: *15. No. etnogr.*

12. Descrierea obiectului: *Obiect de lemn, cu două mâini, folosit pentru a bate...*

20. Date de interes în materia: _____

21. Bibliografie: _____

22. Observații: _____

23. Date de interes în materia:	24. Date de interes în materia:	25. Date de interes în materia:	26. Date de interes în materia:	27. Date de interes în materia:	28. Date de interes în materia:	29. Date de interes în materia:	30. Date de interes în materia:
Proveniență: <i>Amuzon</i>	Localitatea: <i>Amuzon</i>	Data achiziției: <i>1960</i>	Localitatea: <i>Amuzon</i>	Clasificarea: <i>100</i>	Clasificarea: <i>100</i>	Clasificarea: <i>100</i>	Clasificarea: <i>100</i>

31. Fișa etnografică de: *Amuzon* Data: *1960*

20. Date de interes în materia: _____

21. Bibliografie: _____

22. Observații: _____

23. Date de interes în materia:	24. Date de interes în materia:	25. Date de interes în materia:	26. Date de interes în materia:	27. Date de interes în materia:	28. Date de interes în materia:	29. Date de interes în materia:	30. Date de interes în materia:
Proveniență: <i>Amuzon</i>	Localitatea: <i>Amuzon</i>	Data achiziției: <i>1960</i>	Localitatea: <i>Amuzon</i>	Clasificarea: <i>100</i>	Clasificarea: <i>100</i>	Clasificarea: <i>100</i>	Clasificarea: <i>100</i>

31. Fișa etnografică de: *Amuzon* Data: *1960*

• THIRD DOCUMENTATION STAGE (1978-1990)

- At this stage there was no form of enrichment for the patrimony. In the context of the emergence of the first forms of computerized evidence, with the purpose of introducing the data into a national database, the factsheets with delimited fields and thesauri of terms has appeared. The institution designated for the national management of this base was CIMEC.

FACTSHEETS FORM

A handwritten factsheet form titled 'FIȘĂ ANALITICĂ DE EVIDENȚĂ PENTRU BUNURI CULTURALE MOBILE (F.A.E.)'. The form is filled with handwritten text in blue ink, detailing the characteristics of a textile artifact. It includes fields for inventory number (145), type (Cămașă femeiască), date (S. 20), and province (România, Oltenia, Romanșii). The form is structured with numbered sections and a grid for detailed descriptions.

A second handwritten factsheet form, similar to the first one, detailing another textile artifact. It follows the same structured layout with numbered sections and a grid for descriptions, filled with handwritten text.

DATABASE FORM

A screenshot of a computerized database form titled 'FIȘĂ ȘTIINȚIFICĂ'. The form is displayed in a window with a title bar 'FIȘĂ ȘTIINȚIFICĂ'. It contains the same data as the handwritten forms, but in a structured, computerized format. The data includes: Nr inv: 145, Tip: Cămașă femeiască încrețită și până în talie, Aut-ep: Români, Oltenia, Romanșii, Titlu: , Datare: S. 20, Clasăre: , Prov: , Data: , Loc-desc: , Mat-tek: Pânză industrială, cusut, armci brodat peste fire brodat în cruci brodat peste crețun dantelă croșetată feston, Dim: 1,52 Lm 79, Ins: , Marca: , Nr-p: 1, Semnif: D.A, Foto: , Stare: , Data-di: , Achiz-de: , Val-eom: 0 00 LEI, Detinator: , Colectii: , Tema: Etn-decor geometrizant,ordonat în re, Descr: în față berbița de la gât este decorată cu o alternanță de cruci în x și lini duble Pe crețun sunt brodate mici buchete de flori stilizate în spate berbița este decorată cu, Foto-co: Dia-ar, Dia-cx, Desen, Mod-det: DA, Pret: 0 00 LEI, Data-int: , Loc-dep: DP, Restaur: , Conse: , Lucrat-in: S, Valori: C, Anexe: , Bibl: , Intocmit: Vasile Bianca, Data: 2/8/2001, Operato: Frăția Camelia, Dat-int: 4/10/2001, Prov: , Data: , Loc-Asoc: . The window also shows a record number 'Record: 14 of 68418 of 69909' and a search bar.

• FOURTH DOCUMENTATION STAGE (1990-present day)

- From 1990 to 2004 the documentation has continued on standard sheets, placed into a national database by experts of CIMEC. Since 2004 the DOCPAT program was implemented. In present days the curators are working with that program Objects with an outstanding cultural value are listed in the national cultural heritage database and they are available in Europeana.eu through the national aggregator National Heritage Institute (former CIMEC).

Evidența patrimoniului cultural mobil

Ștergeți fișa Duplică **Fișa de obiect etnografic** Standard fără poză Raport

Deținător: Muzeul Național al Țăranului Român - BUCUREȘTI **Cod deținător:** 7300350

Nr. inventar: T145 **Nr. inv. vechi:** 7503 **Tip fișă:** individuală

Colecție: Port popular **Nr. inv. colecție:**

Categorie: Port popular

Tip: Cămașă femeiască fără poale

Denumire populară/ titlu icoană: le

Ansamblu: **Nr. piese:** 1

Atribuire Date tehnice Colectare Descriere Bibliografie/Obs. Gestiune Imagini Responsabilitati Restaurare Circulație Europeana

Județ: **Comună:**

Localitate: **Cătun:**

Țară: România **Zonă istorică:** Oltenia


Etnie: Români **Zonă etnografică:** Romanți

Meșter: **Lucrat în:** gospodărie

Centru ceramic/ Centru iconografic: **Frecvența:** dispărută din teren

Datare (text): 4/4 sec.XIX **An început:** 1875 **An sfârșit:** 1900

Record: 5594 of 7786 No Filter Search



CONCLUSIONS

The form of documentation evolved from an empiric form used at the beginning of the 20th Century to our day computerized systems.

The advantage of this sistem is the greater accessibility of the information for different kind of interested users.

Today our specialists are working with a barcode program used for inventory and for an easily identification in the storage space.

Interfața principală

Acțiuni ▼ Stoc articole Raport Adionale Utilizatori Despre ▼ Acțiuni tabel ▼

Bun venit Stoc articole

Colecte Tip Zona Judet Localitate Etnie Sala Modul Raft Polta Cutie Lada/Rand Clasare Datare Expunere Conservare Cantitate

PORT Toate tipuri Toate zonele Toate judete Toate localitati Toate etnie 202 Toate moduri Toate rafturi Toate polti Toate cutii Filtrare (46/2) Include ni observati

Lada/Rand Clasare Datare Expunere Conservare

Toate localitati Toate Toate Toate expun Toate

Editare articoli selectati Scoate etichete articoli Scrieți titlu/tema cautata și apăsați ENTER

Colecte	Nr. Inventar	Tip	Titlu/tema	Zona	Judet	Localitate	Etnie	Sala	Modul	Raft	Polta	Cutie	Lada/Rand	Clasare	Datare	Expunere	Conservare	Cantitate
PORT	T12	CĂMAȘĂ	CĂMAȘĂ FEMEIASCĂ FĂRĂ POALE 'TE'	OLTENIA	GORJ			202	H	1	16							1
PORT	T51	CĂMAȘĂ	CĂMAȘĂ	OLTENIA	GORJ			202	B	2	19							1
PORT	T69	POALE	POALE CĂMAȘĂ	OLTENIA	GORJ			202	C	5	12							1
PORT	T71	POALE	POALE CĂMAȘĂ	OLTENIA	GORJ			202	C	6	18							1
PORT	T89	CĂMAȘĂ	CĂMAȘĂ FEMEIASCĂ FĂRĂ POALE 'TE'	OLTENIA	VÂLCEA			202	H	1	9							1
PORT	T91	CĂMAȘĂ	CĂMAȘĂ FEMEIASCĂ FĂRĂ POALE 'TE'	MUNTENIA	ARGES			202	H	1	16							1
PORT	T93	CĂMAȘĂ	CĂMAȘĂ FEMEIASCĂ FĂRĂ POALE 'TE'	OLTENIA	VÂLCEA			202	H	1	9							1
PORT	T97	CĂMAȘĂ	CĂMAȘĂ FEMEIASCĂ FĂRĂ POALE 'TE'	OLTENIA	VÂLCEA			202	H	1	12							1
PORT	T107	CĂMAȘĂ	CĂMAȘĂ FEMEIASCĂ CU POALE	OLTENIA	VÂLCEA			202	H	1	21							1
PORT	T123	CĂMAȘĂ	CĂMAȘĂ FEMEIASCĂ FĂRĂ POALE 'TE'	OLTENIA	VÂLCEA			202	H	1	3							1
PORT	T132	CĂMAȘĂ	CĂMAȘĂ FEMEIASCĂ FĂRĂ POALE 'TE'	OLTENIA	VÂLCEA			202	H	1	13			SEC.XX				1
PORT	T136	CĂMAȘĂ	CĂMAȘĂ FEMEIASCĂ FĂRĂ POALE 'TE'	OLTENIA	ROMANAȚI			202	H	1	7			SEC.XX				1
PORT	T137	CĂMAȘĂ	CĂMAȘĂ FEMEIASCĂ FĂRĂ POALE 'TE'	OLTENIA	ROMANAȚI			202	H	1	5			SEC.XX				1
PORT	T139	CĂMAȘĂ	CĂMAȘĂ FEMEIASCĂ FĂRĂ POALE 'TE'	OLTENIA	ROMANAȚI			202	H	1	5			SEC.XX				1
PORT	T141	CĂMAȘĂ	CĂMAȘĂ FEMEIASCĂ FĂRĂ POALE 'TE'	OLTENIA	ROMANAȚI			202	H	1	6			3/SEC.XX				1
PORT	T142	CĂMAȘĂ	CĂMAȘĂ FEMEIASCĂ FĂRĂ POALE 'TE'	OLTENIA	ROMANAȚI			202	H	1	7			SEC.XX				1
PORT	T143	CĂMAȘĂ	CĂMAȘĂ FEMEIASCĂ FĂRĂ POALE 'TE'	OLTENIA	ROMANAȚI			202	H	1	5			SEC.XX				1
PORT	T144	CĂMAȘĂ	CĂMAȘĂ FEMEIASCĂ FĂRĂ POALE 'TE'	OLTENIA	ROMANAȚI			202	H	1	8			SEC.XX				1
PORT	T145	CĂMAȘĂ	CĂMAȘĂ FEMEIASCĂ FĂRĂ POALE 'TE'	OLTENIA	ROMANAȚI			202	H	1	2			SEC.XX				1
PORT	T174	CĂMAȘĂ	CĂMAȘĂ FEMEIASCĂ FĂRĂ POALE 'TE'	OLTENIA	ROMANAȚI			202	H	1	6			SEC.XX				1
PORT	T175	CĂMAȘĂ	CĂMAȘĂ BĂRBĂTESCĂ	MUNTENIA	BUZĂU	RÂMNICU SĂRAT		202	D	2	14			SEC.XX				1
PORT	T182	CĂMAȘĂ	CĂMAȘĂ FEMEIASCĂ FĂRĂ POALE 'TE'	OLTENIA	ROMANAȚI			202	H	1	6			SEC.XX				1
PORT	T185	CĂMAȘĂ	CĂMAȘĂ FEMEIASCĂ FĂRĂ POALE 'TE'	OLTENIA	ROMANAȚI			202	H	1	8			SEC.XX				1
PORT	T188	CĂMAȘĂ	CĂMAȘĂ FEMEIASCĂ FĂRĂ POALE 'TE'	OLTENIA	ROMANAȚI			202	H	1	7			SEC.XX				1
PORT	T192	CĂMAȘĂ	CĂMAȘĂ FEMEIASCĂ FĂRĂ POALE 'TE'	MUNTENIA	ARGES			202	H	1	9			SEC.XX				1
PORT	T193	CĂMAȘĂ	CĂMAȘĂ FEMEIASCĂ FĂRĂ POALE 'TE'	MUNTENIA	ARGES			202	H	1	10			SEC.XX				1
PORT	T202	CĂMAȘĂ	CĂMAȘĂ FEMEIASCĂ FĂRĂ POALE 'TE'	MUNTENIA	ARGES			202	H	1	16			SEC.XX				1
PORT	T215	CĂMAȘĂ	CĂMAȘĂ FEMEIASCĂ CU POALE	MUNTENIA	ARGES			202	H	1	19			SEC.XX				1
PORT	T216	CĂMAȘĂ	CĂMAȘĂ FEMEIASCĂ FĂRĂ POALE 'TE'	MUNTENIA	ARGES			202	H	1	11			SEC.XX				1
PORT	T217	CĂMAȘĂ	CĂMAȘĂ FEMEIASCĂ FĂRĂ POALE 'TE'	MUNTENIA	ARGES			202	H	1	4			SEC.XX				1
PORT	T221	CĂMAȘĂ	CĂMAȘĂ FEMEIASCĂ FĂRĂ POALE 'TE'	MUNTENIA	ARGES			202	H	1	4			SEC.XX				1
PORT	T223	CĂMAȘĂ	CĂMAȘĂ FEMEIASCĂ FĂRĂ POALE 'TE'	OLTENIA	ROMANAȚI			202	H	1	8			SEC.XX				1
PORT	T224	CĂMAȘĂ	CĂMAȘĂ FEMEIASCĂ FĂRĂ POALE 'TE'	MUNTENIA	ARGES			202	H	1	14			SEC.XX				1
PORT	T230	CĂMAȘĂ	CĂMAȘĂ FEMEIASCĂ FĂRĂ POALE 'TE'	MUNTENIA	ARGES			202	H	1	15			SEC.XX				1
PORT	T233	CĂMAȘĂ	CĂMAȘĂ FEMEIASCĂ FĂRĂ POALE 'TE'	MUNTENIA	ARGES			202	H	1	11			SEC.XX				1
PORT	T234	CĂMAȘĂ	CĂMAȘĂ FEMEIASCĂ CU POALE	MUNTENIA	ARGES			202	H	1	17			SEC.XX				1
PORT	T238	CĂMAȘĂ	CĂMAȘĂ FEMEIASCĂ FĂRĂ POALE 'TE'	MUNTENIA	ARGES			202	H	1	20			SEC.XX				1
PORT	T240	CĂMAȘĂ	CĂMAȘĂ FEMEIASCĂ FĂRĂ POALE 'TE'	MUNTENIA	ARGES			202	H	1	14			SEC.XX				1
PORT	T241	CĂMAȘĂ	CĂMAȘĂ FEMEIASCĂ FĂRĂ POALE 'TE'	MUNTENIA	ARGES			202	H	1	16			SEC.XX				1
PORT	T243	POALE	POALE CĂMAȘĂ	MUNTENIA	ARGES			202	C	6	17			SEC.XX				1
PORT	T249	CĂMAȘĂ	CĂMAȘĂ FEMEIASCĂ CU POALE	MUNTENIA	ARGES			202	H	1	21			SEC.XX				1
PORT	T252	CĂMAȘĂ	CĂMAȘĂ FEMEIASCĂ CU POALE	MUNTENIA	ARGES	MUSCEL		202	H	2	5			SEC.XX				1
PORT	T269	CĂMAȘĂ	CĂMAȘĂ FEMEIASCĂ CU POALE	MUNTENIA	ARGES	MUSCEL		202	H	2	1			SEC.XX				1
PORT	T286	CĂMAȘĂ	CĂMAȘĂ FEMEIASCĂ FĂRĂ POALE 'TE'	MUNTENIA	ARGES	MUSCEL		202	H	1	3			SEC.XX				1
PORT	T293	CĂMAȘĂ	CĂMAȘĂ FEMEIASCĂ FĂRĂ POALE 'TE'	MUNTENIA	ARGES	MUSCEL		202	H	1	11			SEC.XX				1
PORT	T304	CĂMAȘĂ	CĂMAȘĂ FEMEIASCĂ FĂRĂ POALE 'TE'	MUNTENIA	ARGES	MUSCEL		202	H	1	3			SEC.XX				1

Utilizatori: ciobanu_bianca | Imprimanta tematica nedetectata...



Triumph Exhibition



Storage spaces



The National Museum of the Romanian Peasant

THANK YOU FOR YOUR ATTENTION!